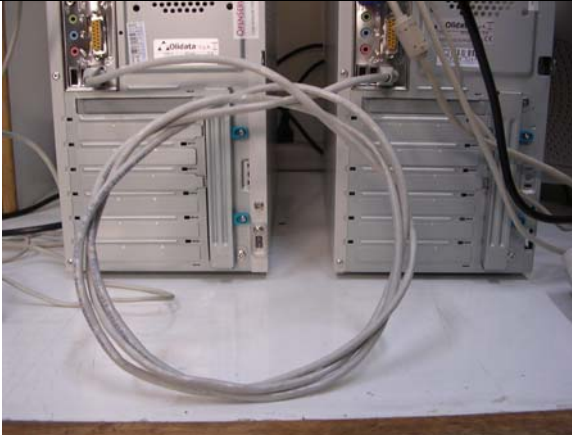
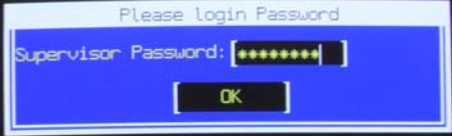




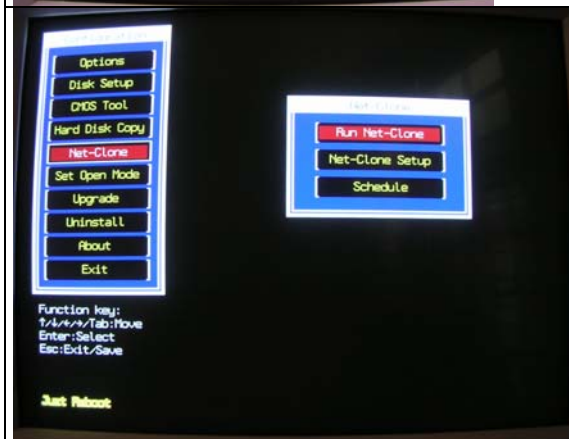
TARJETA RECUPERADORA JUZT-REBOOT (Modelo JR-PCI-NT)

**Guía procedimiento para clonación de equipo a través de
la red**

	<p>Es necesario conectar los equipos a través del puerto de red en red, una de las opciones es conectar los equipos a través de un HUB o conectar los equipos a través de un cable cruzado (ver imagen)</p>
<pre> Award Modular BIOS v6.00PG, An Energy Star Ally Copyright (C) 1984-2003, Award Software, Inc. DR- 8LD533 FA Check System Health OK, VCore = 1.525 Main Processor : Intel Celeron(R) 2.00GHz(100x20) <CPUID:0F29 Patch ID:0017> Memory Testing : 253952K OK + 8192K Shared Memory Memory Frequency 266 MHz Primary Master : Maxtor 6E040L0 NAR61598 Primary Slave : None Secondary Master : None Secondary Slave : GCR-8 Enter Password: * </pre>	<p>Una sistema, este mostrara la información del equipo y después en el extremo superior izquierdo de la pantalla aparecerá la palabra “LOADING” en este momento se debe presionar la tecla F10 varias veces para entrar al menú de la tarjeta vez ingresada la password para el inicio del</p>
	<p>Aparecerá la siguiente pantalla donde se debe ingresar la clave de supervisor de la tarjeta (clave = enred.04)</p>



Ya ingresado al menú mostrara la siguiente pantalla en donde se debe seleccionar la opción de “Net-Clone” y presionar la tecla ENTER



Al seleccionar esta opción aparecerá una ventana más pequeña (ver imagen) donde aparecen 3 opciones.

- Run Net-Clone
- Net-Clone Setup
- Schedule

En este caso se debe seleccionar la 2da opción y presionar “ENTER”, para configurar la tarjeta Just-Reboot

NOTA : Estos pasos se debe hacer en los 2 equipos



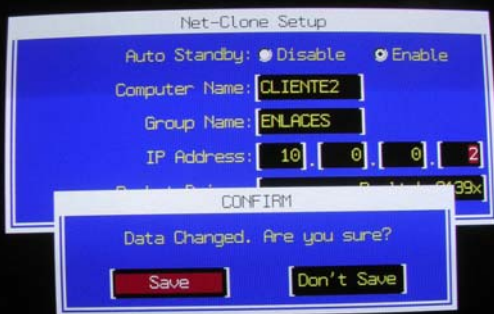
Ya ingresado al setup de la tarjeta se debe configurar de la siguiente manera para el cliente 1 (ver imagen).

La dirección IP y el nombre del equipo deben ser distintos en los 2 equipos, esto es necesario para que no provoque conflicto al momento de realizar la clonación.

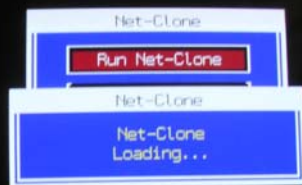


La configuración del segundo equipo debe ser la siguiente (ver imagen).

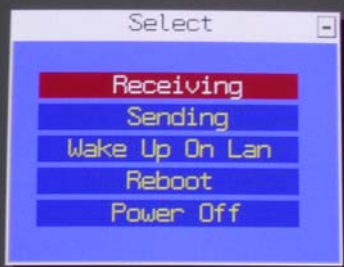
Nota : Para la configuración de la tarjeta se deben ocupar las fechas izquierda y derecha, para el cambio de línea de ocupa la tecla “TAB” y para configurar la dirección IP de ocupan las Teclas “RE-PAG” y AV-PAG” avanzar y retroceder pagina.



Una vez realizada la configuración de las tarjetas se deberán guardar los cambios presionando la tecla “ESC” donde aparecerá una ventana de confirmación, se debe elegir “SAVE”



Una vez grabada la información volverá al Menú principal de Net-Clone , aquí debe seleccionar la opción “Run Net-Clone”



La opción “Run Net-Clone” muestra la siguiente ventana en la cual ocuparemos las 2 primera opciones para la clonación

Receiving : pone al computador en estado para recibir la información para que realice la clonación.

Sending : Envía la información al computador que se desea clonar

IMAGEN OPCION RECEIVING

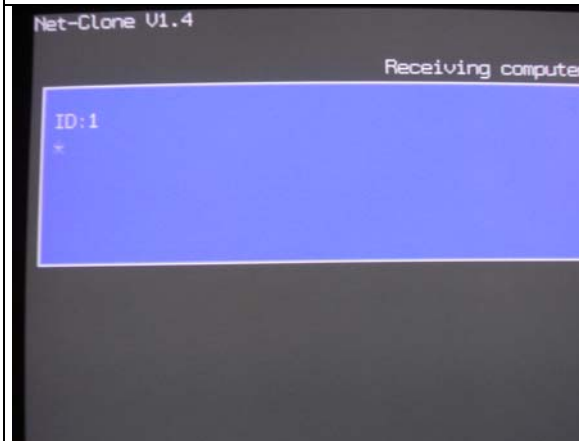
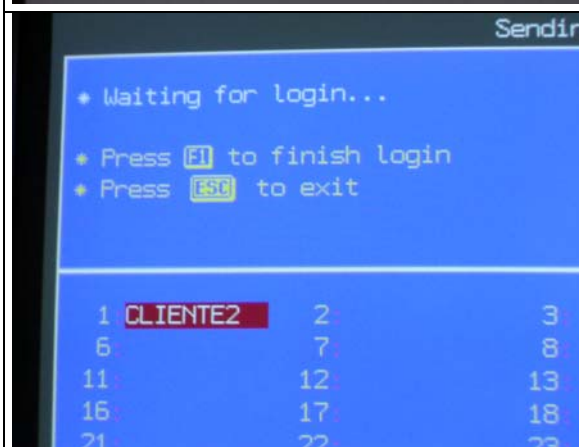
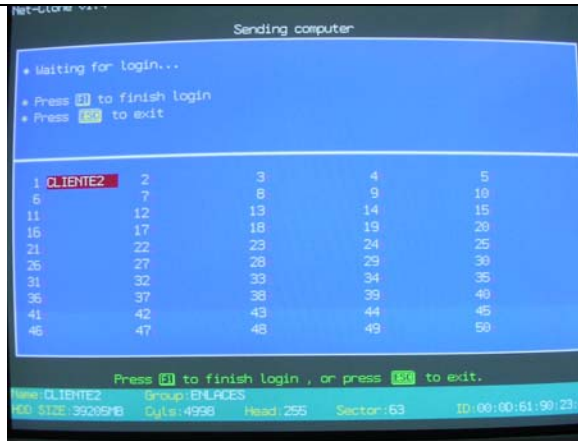
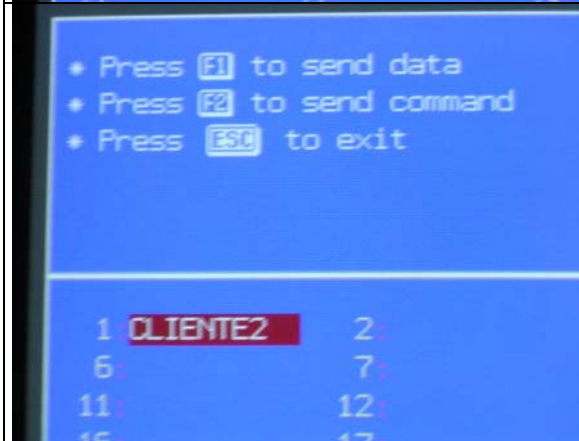


IMAGEN OPCION SENDING

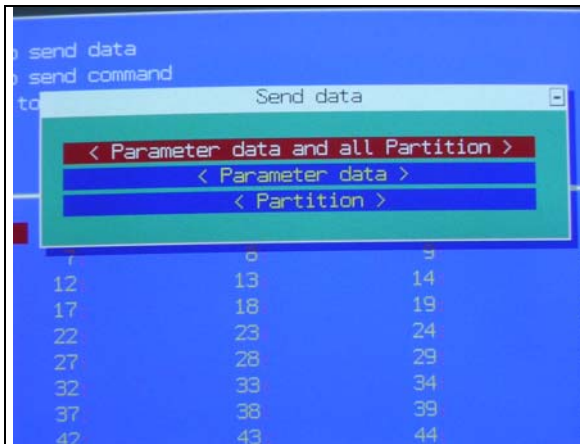


En la pantalla “Sending Computer” se debe presionar la tecla F1 para finalizar el logeo.

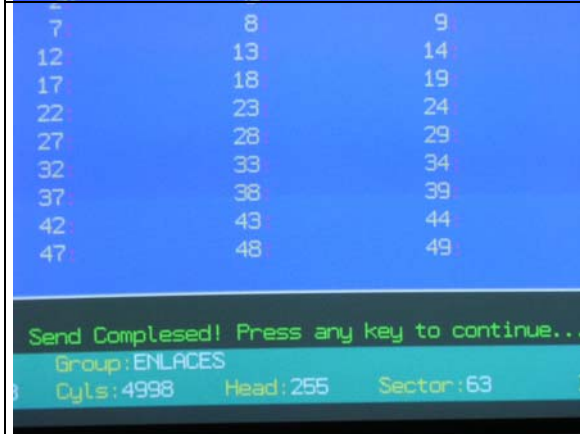
Es importante ver si en la lista inferior aparece el nombre del equipo el cual se desea que reciba la información, en este caso aparecerá “CLIENTE2”



Nuevamente se debe presionar la tecla F1 para que comience a enviar la informa al equipo “CLIENTE2”



El siguiente paso es seleccionar la opción < Parameter data and all Partition > para proceder al traspaso de la información.



Una vez terminado la clonación en la parte inferior de la pantalla aparecerá el siguiente mensaje “Send Completed! Press any key to continue...” se debe presionar cualquier tecla y será enviado a la siguiente pantalla



En esta pantalla se puede presionar “Reboot” para reiniciar el equipo o “Power Off” para apagar el PC.

Una vez reiniciado el PC se deben cambiar los valores que posee la dirección IP y el nombre del equipo que tenía antes de realizar la clonación